



國立臺南大學行政管理學系

學生專題與實習報告

實習單位：臺南市中西區公所人文課

實習主題：臺南市中西區圖書館搬遷紀錄

學生：王淨玫、林予晴、黃柔樺 撰

指導教授：王光旭

中華民國 111年 11月

# 目 錄

壹、實習單位簡介.....	4
一、機構之背景.....	4
二、機構組織架構.....	5
三、各課室業務介紹.....	6
貳、實習工作內容.....	7
一、協助中西區圖書館搬遷.....	7
二、中西區圖書館搬遷過程:一般業務.....	7
三、中西區圖書館搬遷業務.....	8
四、協助記錄搬遷過程.....	10
參、其他.....	19
一、照片紀錄.....	19
參考文獻.....	26

## 表 目 錄

表1 臺南市中西區公所各課室業務職掌一覽表.....	7
----------------------------	---

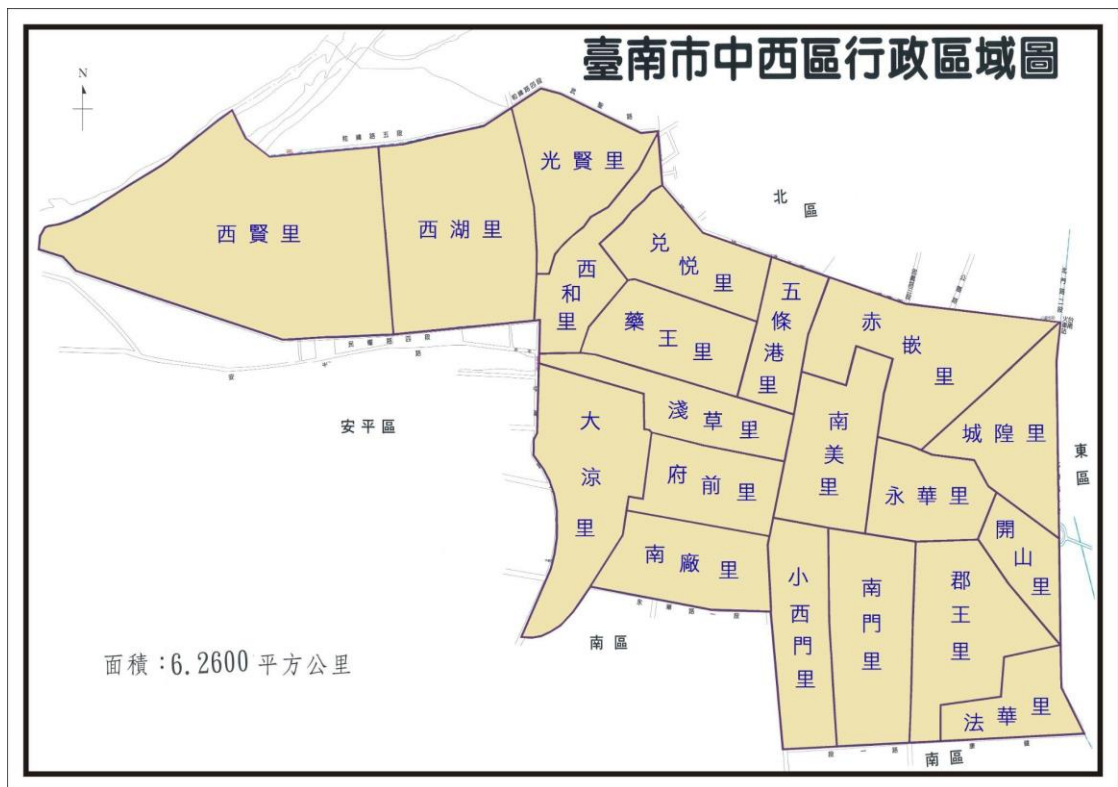
## 圖 目 錄

圖1臺南市中西區行政區域圖.....	5
圖2中西區公所組織架構.....	6
圖3原台南州會.....	8
圖4中西區圖書館蘇文琦館員.....	13
圖5中西區圖書館陳美蘭館員.....	14
圖6中西區圖書館李慈蓉志工.....	15
圖7中西區公所人文課洪琬怡課長.....	16

# 壹、實習單位介紹

## 一、機構之背景：

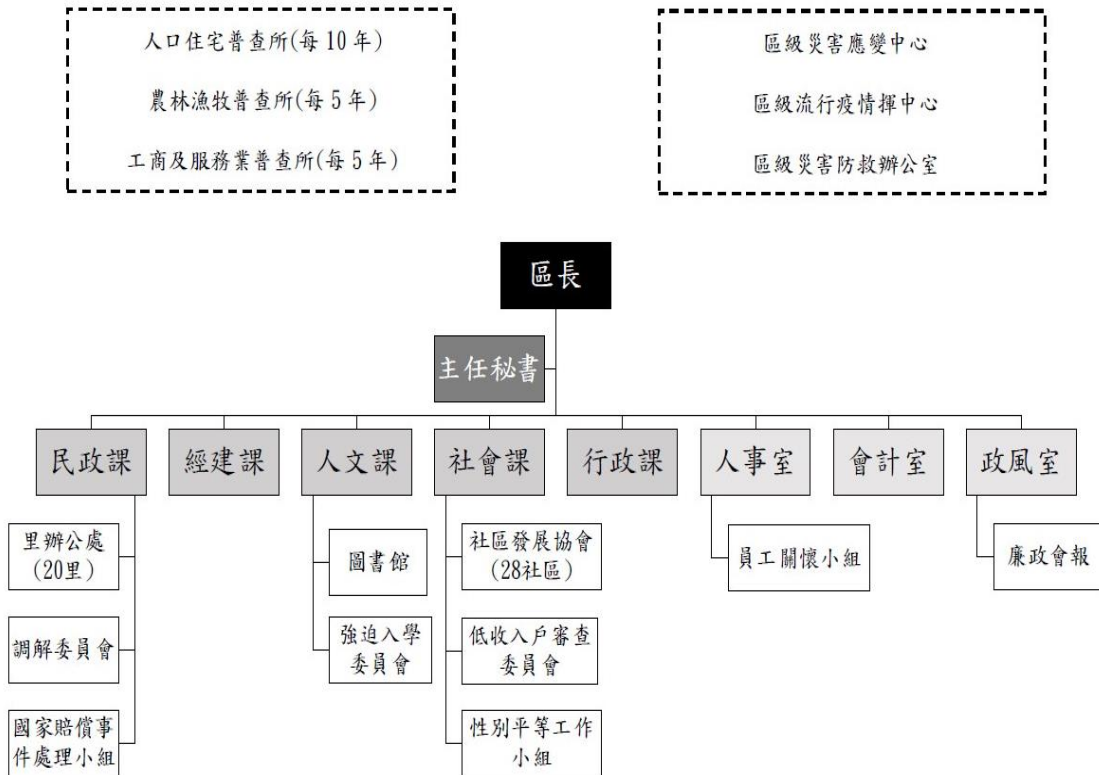
中西區原分別為臺南市中區及西區二個行政區，93年1月1日合併而成為中西區，區公所設於開山路1號〈原中區區公所辦公大樓〉，99年12月25日臺南縣、市改制為直轄市—臺南市，區分37個行政區，中西區公所仍設於原址(開山路1號)。行政區域東以北門路一段及大同路一段與東區為鄰，南以健康路一段及永華路一段與南區為界，西以中華西路二段、民權路四段與安平區接壤，北以成功路、文賢路、武聖路、和緯路五段，沿鹽水溪與北區接壤，面積6.26平方公里，人口約7萬8千人，轄區共20里、392鄰。



▲圖1：臺南市中西區行政區域圖（來源：臺南市中西區公所網站）

## 二、組織架構

本所組織架構圖分為三層，區長下設主任秘書，並區分為五課三室，分別為民政課（下設里辦公處及調解委員會）、社會課、經建課、行政課、人文課（圖書館）、會計室、人事室與政風室。



▲圖2：中西區公所組織架構（來源：參閱臺南市中西區公所網站自行繪製）

### 三、課室業務介紹

表1：臺南市中西區公所各課室業務職掌一覽表

課室	掌理事項
民政課	自治行政、選舉、災害防救、區民活動中心經營管理、環境衛生、公共衛生、國民教育、國民體育、民防及其他有關民政事項。
經建課	公民會館、區民活動中心新建、修繕工程、地政、工商、農政、其他有關基層建設事項。
人文課	人口政策宣導暨新移民生活輔導、文化藝術、社區藝文、禮俗宗教、慶典活動、史蹟文獻、觀光宣導及其他有關文化事項。
社會課	社會福利、社會救助、全民健康保險、社區發展及其他有關社政事項。
行政課	掌理文書、事務管理、辦公廳舍、採購、出納、財稅、印信、檔案、法制、為民服務。
人事室	依法辦理人事管理事項。
會計室	依法辦理歲計、會計及統計事項。
政風室	依法辦理政風事項。

▲來源：參閱臺南市中西區公所網站自行繪製

## 貳、實習工作內容

### 一、協助中西區圖書館搬遷

#### (一)中西區圖書館 - 歷史背景

「中西區圖書館」於1978年成立，原址位於台南市定古蹟「原台南愛國婦人會館」，並在2001年時搬遷至「台南文學館」旁的空地，與「台南市文化資產管理處」共用空間，將一樓作為「中西區圖書館」使用。經過討論與規劃，最終決議將位於「台南市文化資產管理處」辦公大樓一樓的「中西區圖書館」，遷址至「原台南州會」。原台南州會於2008年指定為市定古蹟，並在108年時開始修復，最終決定作為中西區圖書館的使用空間，於2022年進行搬遷作業。



▲圖3：原台南州會（來源：維基百科）

#### (二)中西區圖書館 - 內部介紹

在進入搬遷流程之前，先稍微介紹一下原中西區圖書館的內部，原中西區圖書館中大致可以分成幾個部分，閱報室、視聽資料室與開架書庫，閱報室中有陳列各式雜誌、報紙，供讀者翻閱，視聽資料室之中包含了兒童區與光碟區，其中兒童區除了有繪本以外也有兒童外語書籍，光碟區也有許多不同的種類，例如：美劇、韓劇、卡通、電影，音樂劇…等等。開架書庫則是囊括了0至9類的書籍，設有樂齡區、青少年區、西文區與台南專區…等等。因為書籍量非常龐大，在搬遷這個行動開始之前，需要有許多流程，而這些流程可以使搬遷的過程更順利、更有條理。

### 二、中西區圖書館搬遷過程:一般業務

#### (一)閱覽流通服務:



為配合遷址前置作業，停止館內借閱服務。服務櫃台還書、續借服務，七月一日至八月十四日各項服務全面暫停。

## (二) 通閱服務:

民眾在遷址期間仍可透過網路預約，進行跨館借閱圖書、視聽資料，於本館領取預約書，並可跨館還書。

# 三、中西區圖書館搬遷業務

## (一) 掃描

因為已知新館有藏書量限制(古蹟載重限制)，沒辦法將所有圖書全數移動到新館，所以我們會先將按照順序過條碼，查看該書或者是光碟最後一次借閱時間是甚麼時候，超過一定的時間無人借閱，我們會將這些書籍、光碟另外存放，這些書籍與光碟後續會移動到總館地下室做儲藏，還是可供民眾調閱，但是不會陳列在書架上，當剩下的書籍數量與光碟數量到達新館預期數量時，我們就會停止過條碼，不會將所有的書籍與光碟一一查看。

## (二) 貼新標籤

分類過的書籍在搬到新館之前我們需要將它們貼新的標籤，例如:樂齡專區、西文專區、兒童的布可星球、青少年專區、臺南專區等等，全部都需要重新貼上不同顏色的標籤，方便區分與尋找。

## (三) 讀架

我們需要讀架的範圍有:光碟區、兒童區、開架書庫，因為書籍、光碟數目非常眾多，且這是一個需要非常細心且耗時的工作，所以常常可以看到所有人一言不發、專心排列書籍的場景。讀架的準確與否會關係到後續的搬遷流程是否順利，所以對於圖書館搬遷來說，讀架是一個非常重要的過程，容錯率非常低，因此常常會需要互相檢查工作區域內的讀架結果。

圖書館中的每一個書櫃都有指定號碼的範圍，每一本書籍也都編有作者號與分類號，統稱索書號，我們首先要做的事情就是檢查每一個書櫃，先挑出不在該範圍內的書籍，剩下書籍的號碼都應該要在每一個書櫃的指定範圍內，再將這些書籍按照索書號，由小至大，由左至右一一排列。

#### (四) 貼分堆標籤

在介紹分堆貼標籤之前，要先來簡單敘述一下分堆與貼標籤意義為何。由於舊館之中的書櫃大小與新館之中的櫃子大小不同，每一個書櫃能容納的書籍數量自然也不同，我們會先以書本與光碟的厚度預估新館的櫃子一格可以容納多少書本與光碟，並根據新館的櫃子大小去分隔出一格櫃子可以放得下的量，再去打包。

分堆的意思就是指，根據新館櫃子的大小所分隔出來的每一堆稱為分堆，這些書本與光碟未來在新館時將會被放在同一格格子里，我們不能將預估數量抓的太極限，光碟的厚度很好預估，因為差別比較小，書本的差距則是比較大，可能有的書籍非常薄，有的非常厚，所以我們的預估數量是會將書籍放到大概櫃子的7分滿，這樣才有調整的空間，否則書籍數量如果超出一格可以負荷的，後面的每一堆書籍都要重新調整，將會非常浪費時間與人力。

再來，因為每一堆書籍的數量不少，考量到打包與搬運的方便，我們會將每一堆書籍分成二至三等份，標籤號碼大約會是如下:1-1-1、1-1-2、1-1-3，第一個的數字代表他應該要在哪一個書櫃，第二個數字代表他在哪一個書櫃的第幾格，第三個數字則代表他在那一格之中的順序，而我們還會使用不同顏色的便利貼來區分不同區域的書籍與光碟，例如綠色標籤為光碟，粉色標籤為兒童書籍…等等，這樣更容易辨識也更有利搬家公司的搬運。

#### (五) 打包

打包的部分，書皮比較堅硬、堅固的書籍我們會使用打包機，但是像光碟這種用塑膠盒裝的，承受力較低，所以光碟一率是使用塑膠繩手工的方式進行，在打包完之後再貼上上面所說的標籤，就可以算是做好搬運前的書籍與光碟準備了。

#### (六) 協助搬家公司作業

1. 搬書、上架：由於前面所提到的，書籍與光碟量非常大，搬家公司共分兩次過來搬運，第一次搬運光碟、兒童書與雜誌，第二次則是搬運開架書庫的書籍。搬家公司將圖書從舊館運送到新館之後，我們的工作就是將整疊整疊的書籍、雜誌、光碟依照每一疊的號碼搬到對應的書櫃上。

2. 拆包裝：因為一櫃書的數量可能會分成二至三堆，所以在拆包裝之前，我們需要先檢查每一堆的順序是否已經經過排序，否則如果沒有按照一堆的順序排序就拆掉打包帶，會使讀架的工作變得複雜與費時，在檢查過每一堆書的位置之後就可以將將打包帶剪掉。
3. 讀架：在將打包帶拆除之後，我們要重新檢視架上書籍、光碟的索書號是否由小到大依序排列，經過兩次的檢查之後，搬運的流程也算是結束了。

#### 四、協助記錄搬遷過程

##### (一) 影像紀錄

透過數位相機以及手機為攝影工具，以相片及影片的方式，記錄下完整的中西區圖書館搬遷流程。從一開始在中西區圖書館舊館的搬遷前置動作，如：掃描條碼、讀架、打包，與貼標籤等重要環節，直至人文課的人員，和搬家公司將書本、光碟搬遷到圖書館新館的畫面，以及最後開幕當天的剪綵典禮、新館開幕後的內部變化等等，都一一紀錄於影像當中。

##### (二) 文字紀錄-會議紀錄

###### 1. 與打包廠商開會

- 時間:2022/7/13 11:00
- 與會者:洪課長、吳副理、詹承辦人、陳美蘭館員
- 地點:中西區區公所5樓簡報室

會議當天接近中午時，我們前往區公所簡報室，參與圖書打包廠商的會議，我們先到簡報室架設好腳架、準備攝影器材，紀錄整個會議的過程，過程中可以看到課長與吳副理講解新址的內部規劃，並與廠商討論搬遷過程中可能會發生的問題，像是兒童書的尺寸不一，有的很小一本，有高有低，不像光碟片的大小差距不大，所以遇到放置尺寸特大的兒童書時，必須以平放或側放的方式，而平放勢必空間將被影響，不過原則上以直立的方式，行不通再平放。

會議過程中，課長提醒廠商在上架時要特別小心，如果動作太粗魯怕會損害櫃子，而廠商有過過去公園館搬遷至永康總館的經驗，相信對整個搬遷的流程已經非常對了解，課長也承諾廠商，館員將全力配合，廠商也會做滾動式的調整。

###### ▲會議內容重點:

- (1)兒童閱覽區:放得進去，7、8成滿

- (2) 打包按照對應標籤放進去，櫃子不要放錯
- (3) 兒童書高低不一，平放空間會影響(原則上都直立放，不行再平、側放)
- (4) 第一次搬遷:7/29早上9:00開始，主要先以兒童視聽區的部分先完成
- (5) 多元期刊、樂齡圖書區為第二次搬遷
- (6) 第二次搬遷:早上8:00開始，量比較多

## 2. 搬遷說明會

- 時間:2022/7/14 10:30
- 與會者:洪課長、詹承辦人、中西區公所同仁、中西區館員、志工
- 地點:中西區區公所3樓會議室

在會議開始前，我們先到區公所三樓會議室架設攝影器材，幫忙紀錄整個會議的過程，中西區圖書館所有的志工和館員都有參與其中，課長向館員和志工們說明遷館的時程及更新的資訊，透過介紹新館的內部各區的平面圖及立面圖來說明，讓大家了解搬遷的相關流程與工作，會後課長也與館員志工們相互做意見的交流，聆聽館員志工的意見和建議，做出回饋及答覆。

### ▲會議內容重點:

- (1) 8/27開館(配合市長行程延至 9/18)
- (2) 圖書館內設展:新光榮照相館、二二八紀念展
- (3) 搬遷2次(7/21 9:00 第一次搬遷:兒童書、光碟;  
8/17 8:00第二次搬遷:開架閱覽區、青少年圖書、台南專區、年度新書)
- (4) 8/23-26 模擬讀進來借閱、瀏覽的情境
- (5) 光碟區:最高的那兩格不放，最下面一格也可以空出來以供調整，一整排一列不切分\*每一類寫標語(例:華語電視劇、日語電視劇、歐美電視劇、包廂外的櫃子放新片)
- (6) 兒童區問題:書5000多，新櫃子可以放10000多，櫃子先每一格放7成滿，黃色地區為0~5歲專區，總圖會協助將0~5歲書籍抽出來(每一個打包好的順序要確定，再將打包帶移除、上架)
- (7) 原議會開會地區，挑高空間，旁邊有貓道大概寬128公分，貓道上面的書會放置0~2類冷門書籍
- (8) 7/19檢查打包序號

- (9)需要有人協助搬家公司將書歸位、上架，櫃子會對應打包上面的數字，讓搬家公司可以協助將書移到正確的位置，再經過檢查之後上架

### (三)訪談紀錄



▲圖4：中西區圖書館蘇文琦館員

Q1. 文琦姐，您來中西區圖書館工作多久了？

A1. 半年了。

Q2. 您為什麼會來中西區圖書館工作？

A2. 因為我平時就喜歡看書，剛好有這個緣分，能來這間圖書館上班。

Q3. 您在這次的搬遷過程中，有什麼印象深刻的事嗎？

A3. 把書本從一片混亂中，變得非常整齊時，會帶給我成就感。

Q4. 請問您對新館有什麼期許？

A4. 新圖書館的建築物本身古蹟，希望它在中西區會成為一個指標，讓我們有更多提供親切服務的機會，可以使更多的市民與讀者都知道這個圖書館，讓他們能夠在裡面學習、閱讀好書。



▲圖5：中西區圖書館陳美蘭館員

Q1. 美蘭姐，您來中西區圖書館工作多久了？

A1. 大約民國70年進來的，我的人生歷程都在圖書館當中度過，在此過程學習到許多對人對事的道理。

Q2. 您為什麼會來中西區圖書館工作呢？

A2. 剛好當時圖書館有在招考，因此就進來這裡工作了。雖然是比較靜態的活動，但是我每天需要在櫃台面對許多民眾，因此也使我從一個害羞的人，變得比較擅長面對人群。

Q3. 您在這次圖書館的搬遷過程，有遇到什麼困難嗎？

A3. 就是原本已經做好的事，又突然要改變方向。雖然遇到事情時會設法解決，但還是會感到挫折，感覺白做工，浪費了很多時間。可是從改變當中，也可以讓我思考要如何面對，如何轉換方式，並且學習如何面對不如意的事，然後設法去解決問題。

Q4. 請問您對新館有什麼期許？

A4. 新館是古蹟，開館後可能會吸引很多讀者會來參觀，讓大家知道「哦！原來中西區還有一個圖書館。」之前是在巷子裡，民眾較難發現。



▲圖6：中西區圖書館李慈蓉志工

Q1. 慈蓉姐，您來中西區圖書館當志工多久了？

A1. 我是從民國98年，那時候就來這邊當志工，大概十幾年以上。

Q2. 您來裡當志工的契機是什麼？

A2. 當初我是先在學校的圖書館當志工，那時候因為小孩子進去學校就讀，覺得圖書館對孩子的學習會有幫助，所以先進去學校的圖書館工作，那時候因為我會用電腦，學校就派給我做編目的工作，不是一般的流動櫃台或借還。

我想要學習完整的圖書館編目的職組，所以才來圖書館工作，當時第一優選是總館，可是他們編目組的工作，是只有給志工貼標，並沒有涉及書籍內容怎麼去建置這件事，所以後來我就沒有到市圖。

中西區圖書館是我後來在找的時候，覺得這間圖書館很特別，它很小然後藏在巷子裡，並且有我最喜歡的手工藝書籍，它(中西區圖書館)是數量最多的，所以我就想說來這裡當志工，因為這裡離我家也最近，那時候(總館)就是編目(工作)，志工都不能接觸的話，那我就找一個喜歡的圖書館(中西區圖書館)。

Q3. 請問您覺得圖書館的工作最需要具備的能力是什麼？

A3. 我覺得圖書館的工作理論上來講，只要有熱忱就可以了，其實圖書館對志工的要求並不會特別嚴謹。一般圖書館的話，我覺得只要你喜歡書籍，以及有熱忱，都是可以適任的。

Q4. 請問您對於新館有什麼期許呢？

A4. 這裡的話我希望它是一個新的改革，畢竟它是一個古蹟改建，雖然它沒辦法像一般的圖書館那樣，有一個很大的空間，或是很舒適的配置，可是它是我們中西區圖書館的變身。那它在這裡(新址)，我希望它結合了人文跟圖書，有自己的特色。



▲圖7：中西區公所人文課洪琬怡課長

Q1. 中西區圖書館搬遷的原因有哪些？

A1. 中西區圖書館一直在中正路五巷，文資處的一樓，房東是文資處，使用的範圍只有500平方公尺左右。二樓的部分有一個自修教室，整個空間對於圖書館來說太小了，甚至沒辦法在裡面辦任何活動、講座，或是說故事活動，我們的兒童區真的小到只有一個小小的沙發可以坐。

中西區圖書館位於市中心，來借閱圖書的人非常多，當時就一直在思考，如果能夠有機會有更大的使用空間，對整個市民會是很大的福利，說到這點真的是很感謝台南市政府，原台南州會是市定古蹟，2008年公告為市定古蹟，在108年時就開始在修復，市政府就在協調，是要將文資處另立辦公空間，可以使整棟變成圖書館，還是圖書館要另外搬出去。

古蹟修復，市政府是朝向活化再利用，市府團隊認為古蹟應該要還給民眾使用，如果能把它變成閱讀空間，那民眾走進去不只是閱讀館藏，甚至能夠閱讀這座古蹟的歷史，這是在古蹟修復上很棒的案例，所以就是因為這樣的契機，整個市府以及市長簽准中西區圖書館能夠在修復後搬過去。搬遷的原因主要是因為空間的需求，再加上剛好有這個契機搬過去。

Q2. 中西區圖書館搬遷之後的優缺點？

A2. 中西區圖書館搬到市定古蹟台南州會後後空間變大了，因為有三個樓層。雖然也不是像一般以圖書館規劃為目標所建構的建築物，但是在空間使用上，還是比原來的大很多。二樓有一個很舒適的兒童區，還有親子共讀區，而DVD以前是在小小的資料室，搬過去後就能夠分門別類，對於民眾的使用就能很便利。



除了空間的使用，還有一點就是鄰近原來的中西區圖書館，是在圓環古蹟林立的地方，也是個交通便利的地方，所以不管是原來的讀者，還是新認識我們圖書館的讀者，都會覺得多了一個很棒的使用空間。還有一個優點就是建築的古蹟身分，它是台南市第一座古蹟圖書館，之前新化公會堂是屬於歷史建築的青少年圖書館，非常榮幸的是，中西區圖書館是第一座古蹟圖書館。

中西區圖書館除了方便民眾閱讀館藏之外，我覺得它最大的特色，就是走進這個古蹟，一樓就有二二八紀念展，當時因為二二八事件，湯德章律師被逮捕到現今的湯德章紀念公園執行槍斃。我們在一樓有設置一個正義與勇氣的展覽，大家走進來，首先就可以了解這裡曾經發生的事。走到二樓有一個新光榮老相館，也是將曾經在這附近南門路的一家相館，重現在這個場域。

大家進來之後，會發現與一般的圖書館是不一樣的，在這裡除了可以認識二二八事件，走上樓還可以看到原來以前舊的老相館是長這樣子，有這樣的故事。進去之後又可以看到整個建築的風格，是日式的典雅風，有六角窗，邊間有一個漂亮的兒童室，還有牛眼窗。我覺得優點是整個的閱讀氛圍非常棒，來這裡不只是借還書。尤其到了三樓，有非常大的開架閱覽書庫，此處以前是議員開會的地方，它叫議事廳。在議事廳裡，現在有座貓道，貓道的閣樓就是連結到以前的旁聽席，現在是青少年區，那裡是一整面的書牆。

大家都說這是一個最美的圖書館，裡面的閱讀桌也有著復古的檯燈。進到這個圖書館最大的優點，就是不只能閱讀書本裡的知識，還可以瞭解整棟古蹟建築的故事，包括以前的議會家具。還有一個空中走廊連接台灣文學館，那個空中走廊也有敘述這兩棟建築的關係與歷史沿革。這個圖書館很不一樣，不是只進來讀自己想看的書，在裡面走動時，無意間就會增加了你對台南的認識。我們一直希望，大家來到圖書館，除了自己，也可以跟在地有些連結，我們很想做的就是增加在地文化的連結性。

缺點的部分就是人力不足的問題，因為每個區圖編制的人力都是有限的。搬到新的圖書館之後，來館的人數、借閱的人數都持續成長，以及要維持圖書館的環境清潔，因此館員的工作量是上升的，市政府也知道這個狀況，所以預計多給兩個人力，但目前這兩個人力還在應徵當中，因此現在的館員負擔較大。除了一般圖書館的工作，還有展覽場的維護，因此館員變得較辛苦。

Q3. 搬遷過程有遇到什麼困難？

A3. 文資處負責修復整個古蹟的外觀和內部，他們的工作很辛苦，也面臨經費不足的問題。之後交給我們招標做室內裝修，包括書櫃、空間設計的規劃，這中間需要招標、開會討論，其中也有總圖的協助，他們是圖書館的專業，也會邀請圖書館領域的專家學者來共同討論。因為我們希望這個地方可以成為一個讓大家都想走進的圖書館。在開會的過程中，建築師們也都很辛苦，需要不斷地修改，招標給室內裝修公司之後，設計可能與實際需求不一致，因此也需要再變更設計，裝修公司老闆也很辛苦。

在這個過程當中，整個團隊，包括公所、市政府、總圖，以及建築師、執行裝修的建築公司，大家都很辛苦，每個星期三下午都要開工地會議。此外，還要將四萬多冊的書整齊的搬過來，因此我也很感謝館員們。在櫃子送到之前，需要先把模擬圖拿來計算每個櫃子要放什麼類別，整個圖書館的書有0到9類，需要先去規劃各自要放在哪裡櫃子，並且概算每個櫃子約略可以放幾本書，並納入古蹟載重限制的考量，再精算可以搬多少書過去。

我也很感謝台南大學實習生的幫忙，協助將書本排整理並打包。因為希望能將打包好的書直接上架到對應的書櫃，因此需要貼標籤，請搬遷公司直接放入，並請館員將包裝剪開，再進行整理，最後需要貼架標籤與檢察。搬遷過程瑣碎的事也很多，包括其餘物品的擺放，以及標示牌的製作。為了使民眾便於了解，因此不使用0到9類的方式，改用直接的名稱標示，像是動畫片、紀錄片。做這些其實不簡單，因為古蹟很美，所以在設計時會兼顧美學，與古蹟搭配。除了圖書館，還有新光榮照像館需要策展，再包括機電設備、安全性、水電。

從圖書館的搬遷到營運，心裡真的覺得很感謝，因為看到整個團隊的付出，台南大學的實習生也很辛苦的協助。搬遷過程雖然辛苦，但是也看到了同事之間的向心力、凝聚力，大家都想要讓圖書館變得很好。因為善念凝聚了這樣的磁場，進來的民眾也能感受到。如果民眾提醒我們哪裡不足的地方，我們也願意再去修改。

Q4. 搬遷過程有什麼印象深刻的事？

A4. 在我心裡有一個畫面，就是這整座圖書館，在傢俱定位好之後，圖書尚未搬入之前，我觀看每一個空間，想像著將來的圖書館會是什麼模樣。第一次搬遷後，看著那些書放進櫃子後，心理覺得很感動，空書櫃與放了書的畫面是不同的。

在各式館藏搬入之後，開始覺得這個地方真的是一座圖書館，一開始還未搬入之前，只是覺得這裡是一個美麗的空間，當書本放進去之後，忽然覺

得這才是它真正漂亮的模樣，書才是主角，現在才有了生命。搬遷前後的畫面停留在我的腦海裡，對我來說是印象深刻的事。

Q5. 您覺得中西區圖書館對於中西區是什麼樣的存在呢？以及未來願景？

A5. 圖書館是一個汲取知識的地方，現在線上圖書館取書還書都很方便，不論在哪個圖書館都能還書，我們與各個區圖都具備這個基本功能。我們圖書館的特色可以分成軟硬體，硬體部分的優勢，就是我們是個古蹟，從1935年到現在，有著80幾年的歷史，除了漂亮之外，還有故事性在裡面，這是先天的特色。軟體的部分，是在圖書館裡面推廣閱讀講座，透過推廣的文化、在地藝術活動，使民眾更了中西區。

即使是外地的學生，當他進入這裡，常常去看台南專區的書，或是參與圖書館的主題講座，就會對台南有更深的印象，當有同學來找自己時，就可以帶他們去曾經聽過的地方，並且好奇的去走一走。圖書館有辦走讀，當自己有參加過，在介紹台南的時候，介紹就不一樣了。

對於台南的美麗，我覺得親自去體驗、接觸過，才會有所感觸，而非只是個口號。台南歷史文化豐厚，如果來參加講座或是走讀，覺得一些地方很有趣，下次同學來訪的時候，就不只是官方的形式說這裡很多古蹟，而是帶他去自己走讀時經過的有趣、特別的地方。像是這次我們有辦虎爺的藝術展，我希望進來的人能夠看到這些傳統的藝術家，他們表現在虎的創作上，有哪些形式，會開始發現原來傳統藝術是這樣子。在留下深刻的印象之後，對於這個傳統藝術，就會有一個基本的認識。

我覺得我們只是做一個引路人，我希望我們辦的每一個小活動或是小策展，都可以引導大家，認識台南原來有這些事物，讓大家慢慢的認識台南。台南是一個有很多面向的城市，我們盡量努力，讓民眾連結到喜歡的台南，常來台南走走，並將台南介紹出去。這是我們的願景，也是現在進行式。

我們的願景是在中西區的傳統文化上，用比較創新的方式讓大家認識，圖書館是一個很好的空間與媒介，大家可以來這裡參加活動，也可以來這裡閱讀、自修，同時獲得台南的資訊。希望能朝向一個地方的小型文化中心，這個是中西區公所在管理這個中西區圖書館，一直在努力的發展願景。

# 參、其他

## 一、照片紀錄

中西區圖書館舊館	
搬遷一般業務：通閱	與搬家公司開會1
	
與搬家公司開會2	與搬家公司開會3
	
搬遷說明會1	搬遷說明會2
	

搬遷說明會3



搬遷說明會4



搬遷說明會5



搬遷說明會6



閱報室



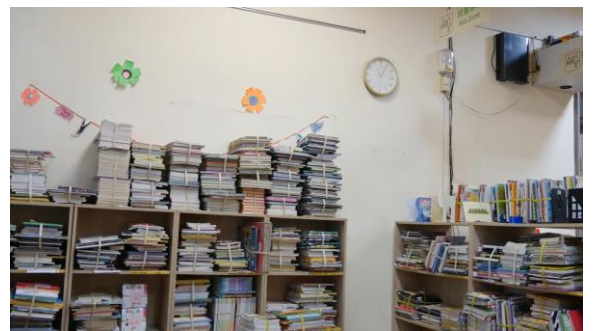
視聽資料室-外觀



視聽資料室-光碟區



視聽資料室-兒童區



開架書庫



過條碼



讀架-光碟區



讀架-開架書庫



打包-書籍



打包-光碟



標籤-光碟(綠色標籤)



標籤-兒童書(粉色標籤)



搬家公司搬運書籍1



搬家公司搬運書籍2



中西區圖書館新館

光碟區-綠色標籤



兒童區-粉色標籤



搬家公司上架-光碟區



搬家公司上架-兒童區



期刊區上架



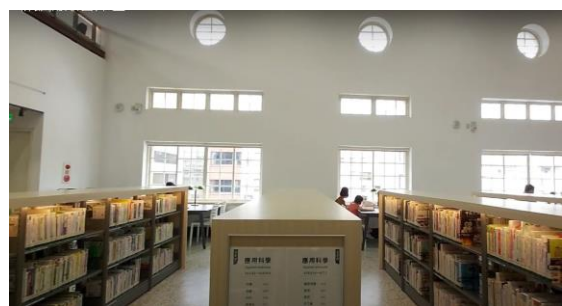
兒童區上架後剪包



兒童區上架後剪包

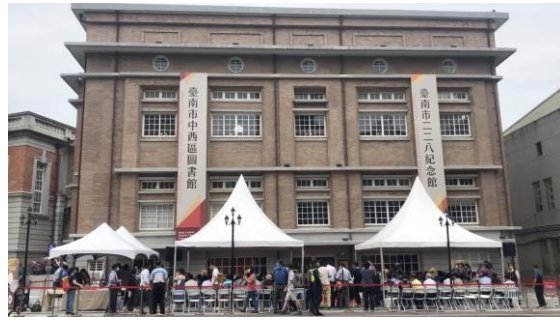


開架書庫





新館開幕儀式



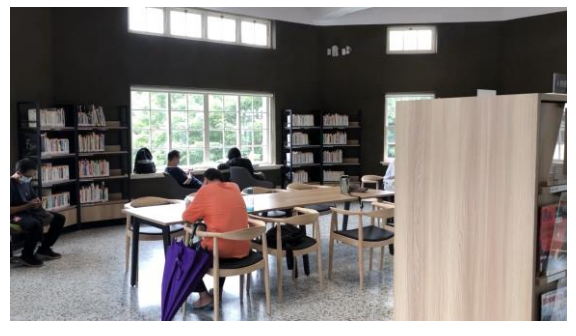
新館開幕剪綵



櫃台



樂齡區1



樂齡區2



開架書庫-貓道



光碟區



兒童區



兒童區



兒童區、光碟區



全體大合照



## 參考文獻

- (2003)。「原臺南州州會」歷史建築調查測繪與保存再利用規劃。  
國家圖書館臺灣記憶系統，取自<https://tm.ncl.edu.tw/>
- 顏瑞霆 (2021)。我們的城市樣貌與記憶：南都天光——台南州會修復案。鳴人堂。取自  
<https://opinion.udn.com/opinion/story/122177/5874999>
- (無日期)。古蹟瀏覽。台南市中西區公所，取自  
<https://reurl.cc/7jrxX1>
- (無日期)。本區概況。台南市中西區公所。取自  
<https://web.tainan.gov.tw/tnwcdo/cp.aspx?n=19777>
- (無日期)。中西區圖書館。台南市立圖書館。取自  
<https://www.tnpl.tn.edu.tw/u5635966403718057831/a1>
- (1958)。文件：原台南州會02.JPG。Wikimedia Commons。取自  
<https://reurl.cc/NGrKWx>

管理治寰宇間  
行政修眾人事  
行誠意致遠  
格公義先